

Всероссийская олимпиада по географии
2023/24 учебный год
Школьный этап

Задания для участников 5-6 класса

Инструкция по выполнению работы

Время, отведенное на выполнение заданий обоих туров – 90 минут
Максимальное количество баллов за оба тура – 90.
Внимательно прочитайте каждое задание.
Ответ записывайте разборчиво.

Примечание. Не разрешается пользоваться школьными атласами и другими источниками информации.

Шифр ГЕО - 5 - 01

ЗАДАНИЯ ТЕОРЕТИЧЕСКОГО ТУРА

Общее количество баллов – 65 баллов

Задание	1	2	3	4	5	Итого
Максимальное кол-во баллов	2	16	40	5	2	65
Оценка участника	0	8	34	2	1	45

Задание 1.

Опираясь на знания по географии, определите, в каком из вариантов верно определён общий признак для четырёх объектов в логическом ряду и найдено правильное обоснование для лишнего элемента.

Австралия – Европа – Северная Америка – Азия – Антарктида.

- 1) Австралия – самая маленькая часть света.
- 2) Европа пересекается Гринвичским меридианом, а другие нет.
- 3) Северная Америка – это материк, а все остальные – части света.
- 4) Азия омывается водами трёх океанов, а остальные только двумя.
- 5) Антарктида – полностью лежит в Южном полушарии, остальные пересекаются экватором.

Ответ: Неправильно - 2), 5)

Критерии оценивания: за правильный ответ – 2 балла.

Задание 2.

Пользуясь знаниями по географии, определите ошибку в каждом логическом ряду. Объясните исключение ошибочного объекта, приведите один собственный пример для продолжения логического ряда. Ответы занесите в таблицу.

- 1) Звезда – планета – комета – метеор – астероид.
- 2) Мадагаскар – Гренландия – Сахалин – Камчатка – Новая Гвинея.
- 3) Арктическая пустыня – тундра – тайга – степь – тропическая пустыня
- 4) Дождь – ветер – град – холм – молния.

Номер ряда	Ошибка в логическом ряду	Обоснование исключения	Ваш вариант для продолжения логического ряда
1	Трапеза	Трапеза - это не только место для приема пищи, но и часть здания внутри здания. Я думаю, что слово не подходит.	Котловина 45
2	Камчатка	Камчатка это 85 км в диаметре. В все остальные слова.	Болла Индонезия
3	Тайга	Тайга - это природная зона, которая растет в основном в северных широтах.	Пустыня
4	Тайга	Тайга это не только горы, но и долины, а также, долины, где это природные явления.	Ветер, снегид 60

Всего - 16 баллов

Задание 3. Прочтите предлагаемый текст. Запишите пропуски в тексте (цифры в скобках) словами (существительные, прилагательные), словосочетаниями или числами. Слова могут быть географическими названиями, именами путешественников или понятиями.

География как наука зародилась в Древней (1). В то время учёный (2) доказал шарообразность Земли, а учёный (3) выяснил длину экватора и размеры земного шара. (3) также впервые использовал слово «география». В России к XII в. жители города (4) освоили весь Европейский Север нашей страны и даже перешагнули на восток за (5) горы. Русские поселенцы побережья Белого моря ходили на своих судах - кочках к островам Грумант, в наше время они называются (6). В то время там жили викинги. Ещё в IX-X вв. викинги достигли крупнейшего острова Земли (7) в восточного побережья материка (8). В Средневековье, значительный вклад в развитие географии вносили купцы, среди них венецианец (9), путешественник Китай, и тверичанин (10), который в середине (11) века совершил путешествие в Индию. В 1492 г. под руководством (12) были организованы экспедиции для поиска морского пути в Индию. До конца своих дней (12) так и не узнал, что открыл новый континент. Это стало известно позже в результате экспедиции, в которой участвовал (13). Первое кругосветное плавание в мире возглавил (14), но из пяти судов лишь один корабль под названием (15) в 1522 году вернулся обратно. Первое российское кругосветное плавание в 1803-1806 гг. возглавил капитан (16). А в (17) году на парусных кораблях «Восток» и «Мирный» русские мореплаватели открыли шестой континент - (18). Учёных всего мира манили к себе экстремальные точки земного шара. В 1909 г. американец Роберт Пири покорил (19) полюс. А в 1953 г. новозеландец Э. Хиллари и шерп Норгей Генцинг достигли высочайшей точки Земли с отметкой высоты (20) метров над уровнем моря. Возвращение на вершину флага ООН стало посвящением своей победы всем людям планеты.

Ваши ответы внесите в поле для ответов в единственном числе (кроме тех случаев, когда слова в единственном числе не употребляются, например, Гималаи) и именительном падеже, несмотря на то, что их числа и падежи в тексте иные.

№	Ответ	№	Ответ
1	Гималаи 2,5	11	15 2,5
2	Амстердам 2,5	12	Каир 2,5
3	Эрмитаж 2,5	13	Весенний 2,5
4	Наварра 2,5	14	Норманн 2,5
5	Убийство 2,5	15	Византия 2,5
6	Шлиссбург 2,5	16	Корпус моряки 2,5
7	Трапеза -	17	1820 г. 2,5
8	Алроса -	18	Антонина 2,5
9	Урсо Поэ 2,5	19	Северный 2,5
10	Кремль - Пушкин 2,5	20	Домодево 2,5

Критерий оценивания: за каждый верный ответ - 2 балла. Всего - 10 баллов.

Задание 4. Определите горную породу по её описанию. Ответьте на вопросы. Ответы запишите в именительном падеже словом или словосочетанием.

Это рыхлая горная порода, состоящая из частиц мелкого размера. Происхождение бывает разное – речное, морское. Горная порода может образовывать различные формы рельефа, которые объединяют в особую группу – долинах. Примером такой формы рельефа являются долинские холмы в форме полумесяца с видимым гребнем. Другой характерной формой рельефа считаются вытянутые полосы побережья рек или морей, сложенные этой горной породой. Эта горная порода широко применяется в строительстве. Из неё изготавливают бетон, а также – производят прозрачное вещество, получаемое при воздействии на горную породу очень высоких температур, из-за которых эта горная порода расширяется.

Определите

1. Название горной породы а. известняк -
2. Название подгруппы в классификации по происхождению, к которой относится горная порода - облачные 1,5
3. Название долинного холма в форме полумесяца с видимым гребнем - барельеф 1,5
4. Название формы рельефа, вытянутой вдоль морских и речных побережий - дюны -
5. Название прозрачного вещества, которое изготавливается из описанной горной породы -

Максимальная оценка 5 баллов (за каждый верный ответ 1 балл).

Задание 5. Максимальная оценка 2 балла (за каждый верный ответ 1 балл).

Опознайте географические ребусы?



Отвст: 1) Жезлов 2) Пустыня. 15

Критерии оценивания: за каждый верный ответ - 1 балл. Всего - 2 балла.

ЗАДАНИЯ ТЕСТОВОГО ТУРА

Общее количество баллов - 25 баллов

Задание	1	2	3	4	5	6	7	Итого
Максимальное кол-во баллов	0,5	0,5	0,5	0,5	0,5	0,5	0,5	
Оценка участника	0,5	0,5	0,5	0,5	0,5	0,5	0,5	
Задание	8	9	10	11	12	13	14	Итого
Максимальное кол-во баллов	0,5	0,5	0,5	1	0,5	0,5	18	25
Оценка участника	0,5	0,5	0,5	1	0	0,5	14	20,5

1. Из какого города был родом древнегреческий учёный Эратосфен?

- 1) Афины; 2) Кирены; 3) Дельфы; 4) Микены;

Критерии оценивания: за правильный ответ - 0,5 балла.

2. Назовите прибор для изучения метеорологических изменений:

- 1) мелзурка; 2) барометр; 3) лпнейка; 4) грандиорентар;

Критерии оценивания: за правильный ответ - 0,5 балла.

3. Назовите материк, который пересекают все меридианы Земли:

- 1) Африка; 2) Евразия; 3) Антарктида; 4) Австралия;

Критерии оценивания: за правильный ответ - 0,5 балла.

4. Как была названа книга, написанная по записям Афанасия Никитина?

- 1) «Сага о гренландцах»; 2) «Книга путешествий»;
3) «Хождение за три моря»; 4) «Книга о путешествии в Индию».

Критерии оценивания: за правильный ответ - 0,5 балла.

5. Какая из перечисленных материков омывается водами наибольшего количества океанов?

- 1) Антарктида; 2) Африка; 3) Евразия;
4) Северная Америка; 5) Австралия; 6) Южная Америка.

Критерии оценивания: за правильный ответ - 0,5 балла.

6. Следствием взаимного притяжения Земли и Луны является

- 1) изменение продолжительности светового дня;
2) возникновение приливов и отливов;
3) смена времён года;
4) изменение температуры на поверхности Земли.

Критерии оценивания: за правильный ответ - 0,5 балла.

7. Какие из перечисленных озёр является самым глубоким в мире?

1) Онежское; 2) Каспийское; 3) Байкал; 4) Балхаш.

Критерии оценивания: за правильный ответ - 0,5 балла.

8. Как называется документ, в который занесены исчезающие виды растений и животных?

1) Синяя книга; 2) Зелёная книга; 3) Жёлтая книга; 4) Красная книга.

Критерии оценивания: за правильный ответ - 0,5 балла.

9. Как называется прибор, используемый для определения направления ветра?

1) барометр; 2) сейсмограф; 3) термометр; 4) флюгер.

Критерии оценивания: за правильный ответ - 0,5 балла.

10. Наиболее подробно территория изображена на карте масштаба:

1) 1:2 500 2) 1:25 000 3) 1:250 000 4) 1:25 000 000

Критерии оценивания: за правильный ответ - 0,5 балла.

11. На какой широте расположен город, если расстояние от него до Северного полюса 40° ?

1) 50° с.ш. 2) 60° в.д. 3) 40° с.ш. 4) 40° з.д.

Критерии оценивания: за правильный ответ - 1 балл.

12. Как называли себя народы, жившие на севере, в старые времена?

1) Беломорцы 2) Северяне 3) Поморы 4) Морзляки

Критерии оценивания: за правильный ответ - 0,5 балла.

13. В компасе выделяют четыре главных румба, делящих горизонт на четыре части. Какой из румбов обозначает южное направление?

1) норд 2) зюйд 3) ост 4) вест

Критерии оценивания: за правильный ответ - 0,5 балла.

14. Установите соответствие: «произведение – страна, где происходят события или написано произведение».

(Страны могут повторяться)

1) Великобритания; 2) Швеция; 3) Дания; 4) Франция; 5) Россия; 6) Италия; 7) Германия

Заполните таблицу: к каждой букве произведения опишите номер страны.

А.



Б.



В.



Г.



Д.



Е.



Ж**З****И**

А	Б	В	Г	Д	Е	Ж	З	И
1	2	3	2	1	1	1	5	4

Критерии оценивания: за каждый правильный ответ – 2 балла. Всего 18 баллов

**ВСЕРОССИЙСКАЯ ОЛИМПИАДА
ШКОЛЬНИКОВ
ПО ГЕОГРАФИИ. 2023-2024 УЧЕБНЫЙ ГОД.
ШКОЛЬНЫЙ ЭТАП. 8 КЛАСС**

Инструкция по выполнению работы

Время, отведенное на выполнение заданий обоих туров – 90 минут

Максимальное количество баллов за оба тура – 40

Внимательно прочитайте каждое задание.

Ответ записывайте разборчиво.

Примечание. Не разрешается пользоваться школьными атласами
и другими источниками информации.

ЗАДАНИЯ ТЕСТОВОГО ТУРА

Общее количество баллов – 20

1. Какая крайняя точка России имеет наибольшую абсолютную высоту?

1) Северная. 2) Южная. 3) Западная. 4) Восточная

(1 балл)

2. Установите соответствие между путешественником и его вкладом в науку

Путешественник	Вклад в науку
1) В.Н. Каваров	А) Исследовал Сибирь и Камчатку, автор книги «Описание земли Камчатки» (1756)
2) С.П. Крашенинников	Б) прошел на судах весь Амур, построил укрепленный острог
3) С.П. Дежнев	В) Исследовал северную и восточную Сибирь, первым прошел проливом между Северной Америкой и Азией

(1 балл)

3. Что можно найти в кимберлитовой трубке?

1) нефть, 2) алмазы, 3) соль, 4) газ

(1 балл)

4. Баргузин, сарма, култук – это:

1) Ветры, 2) Растения, 3) Месторождения, 4) Реки

(1 балл)

5. Какой город России находится почти на равном расстоянии между экватором и полюсом?

1) Москва, 2) Ростов-на-Дону, 3) Краснодар, 4) Новосибирск

(1 балл)

6. Расположите города в порядке повышения в них зимних температур воздуха, начиная с города с самой низкой температурой:

1) Омск, 2) Чита, 3) Калининград

(1 балл)

7. Какая природная зона отсутствует в Средней Сибири?

1) степь, 2) тундра, 3) широколиственный лес, 4) тайга

(1 балл)

8. Выберите верное утверждение об особенностях природы и географического положения материка, открытого в 1820 году

- 1) Пересекается южным тропиком 2) Омывается всеми океанами Земли
3) Северное побережье располагается в тропическом климате
4) Это самый высокий материк

(1 балл)

9. Объектом изучения какой науки являются плёсы, перекаты, осерёдки?

- 1) геологи 2) гляциологи 3) гидрологи 4) метеорологи

(1 балл)



10. какой буквой на карте обозначены Архангельская область:

- 1) B, 2) C, 3) A 4) D

(1 балл)

11. Какому азимуту соответствует направление на ЮВ?

- 1) 135° 2) 202,5° 3) 112,5° 4) 202,5°

(1 балл)

12. Самые соленые озера России:

- 1) Мертвое и Каспийское, 2) Баскунчак и Эльтон,
3) Кулундинское и Чаны, 4) Ладожское и Онежское

(1 балл)

13. В каком из морей, омывающих берега России, с востока на запад плыл корабль, если капитана два дня подряд поздравляли с днем рождения?

- 1) В Черном, 2) В Белом, 3) В море Лаптевых, 4) В Беринговом

(1 балл)

14. Плодородие почв зависит от множества факторов, в том числе от коэффициента увлажнения территории. Расположите природные зоны в порядке возрастания характерного для них коэффициента увлажнения, начиная с природной зоны, где его показатель наименьший.

- 1) тайга, 2) степь, 3) тундра

(1 балл)

15. В какой из перечисленных горных систем количество высочайших пиков наибольшее?

- 1) Кавказ, 2) Анды, 3) Урал, 4) Гималаи

(1 балл)

16. Напишите слова – определения:

А) Многолетний режим погоды, характерный для какой-либо местности - климат

Б) Прибор для измерения атмосферного давления - барометр

В) Горючая, маслянистая жидкость, залегающая в пористых, проницаемых горных породах - нефть

Г) Территория, полностью исключенная из любой хозяйственной деятельности и предназначенная для сохранения эталона нетронутых ландшафтов, изучения естественного развития их комплексов - заповедник

Д) Небольшие рощицы берез и осин, зеленющие в степных районах Западно-Сибирской равнины - кочеды

(За каждый правильный ответ 1 балл, всего 5 баллов)

Оцены:

1	2	3	4	5	6	7	8	9	10	11	12	13	14	15	16
2	5,4,3	2	7	3	2,1,3,2	4	3	3	3	1	2	4	3	4	
1	3	1	1	1	1	1	1	1	1	1	1	1	1	1	1

ЗАДАНИЯ ТЕОРЕТИЧЕСКОГО ТУРА

Общее количество баллов- 20

1. Перед вами отрывок из воспоминаний одного путешественника о его путешествии по Южной Атлантике:

«... По пелю плыли кучевые облака, но вдруг полил сильный дождь. Громадная волна путями - то поднимала нас, то бросала в бездну. Вскоре море успокоилось. Наш нахтенный сообщил, что корабль следует по своему курсу, приближаясь к Южной Америке. Ночью яркая Полярная звезда была нам ориентиром. Увидев остров, мы решили плыть на берег и забрать пресной воды; но не успели сделать нескольких шагов, как увидели мустангов. Плыя на восток, благодаря течению мы быстро достигли острова Огненная Земля. Здесь, на мысе Горн, мы высадились, направились к ближайшему лесу, в котором наши родник и набрали пресной воды. Затем, минуя Магелланов пролив вышли на просторы Тихого океана».

Какие ошибки вы нашли в этом описании? Подчеркните их.

(За правильный ответ- 1 балл, всего 5 баллов)

2. Штокмановское месторождение газа было открыто в 1988 году в результате комплексных морских геофизических исследований судна «Профессор Штокман», в связи с чем и получило своё название. Когда же были определены плаши по его разработке. Существуют разные точки зрения относительно экологической целесообразности и экономической эффективности добычи газа на шельфе. Экологи считают, что такая деятельность нарушает экосистему водной акватории, экономисты указывают на необходимость перевода газодобычи с континента на шельф. На шельфе какого моря и океана расположено это месторождение?

Используя географические знания, сформулируйте и обоснуйте Вашу точку зрения на эту проблему. Запишите рассуждения, подтверждающие Вашу точку зрения.

(5 баллов)

3. Самолет вылетел из пункта А, проделал 555км на север, 555км на запад, 555км на юг и вернулся в исходную точку. Определите широту начального пункта путешествия.
Изложите ход своего рассуждения
(3 балла)

4. Влажные экваториальные леса среди всех природных зон отличаются большим объемом биомассы, но вот удивительно: почвы в этом районе неплодородны. Объясните этот факт, на каком материке это природная зона самая большая по площади, как она называется на этом материке?
(5 баллов)

5. Российские морские офицеры Дмитрий и Харитон Лаптевы внесли значительный вклад в географическую науку, назвали на карту ряд географических объектов.
Какой из перечисленных географических объектов назван в их честь и где он расположен?
1) полуостров; 2) остров; 3) море; 4) хребт
(2 балла)

Северный Ледовитый океан

ЛД

ВСЕРОССИЙСКАЯ ОЛИМПИАДА
ШКОЛЬНИКОВ
ПО ГЕОГРАФИИ. 2023-2024 УЧЕБНЫЙ ГОД.
ШКОЛЬНЫЙ ЭТАП. 8 КЛАСС

186

Инструкция по выполнению работы

Время, отведенное на выполнение заданий обоих туров – 90 минут
Максимальное количество баллов за оба тура – 40
Внимательно прочитайте каждое задание.
Ответ записывайте разборчиво.

Примечание. Не разрешается пользоваться школьными атласами
и другими источниками информации.

ЗАДАНИЯ ТЕСТОВОГО ТУРА

Общее количество баллов - 20

1. Какая крайняя точка России имеет наибольшую абсолютную высоту?

1) Северная, 2) Южная, 3) Западная, 4) Восточная

(1 балл) 15

2. Установите соответствие между путешественником и его вкладом в науку

Путешественник	Вклад в науку
1) Е. П. Хабаров	А) Исследовал Сибирь и Камчатку, автор книги «Описание земли Камчатки» (1756)
2) С. П. Крашенинников	Б) прошел на судах весь Амур, построил укрепленный острог
3) С. П. Дежнев	В) Исследовал северную и восточную Сибирь, первым прошел проливом между Северной Америкой и Евразией

(1 балл) 15

3. Что можно найти в кемберлиновой трубке?

1) нефть, 2) алмазы, 3) соль, 4) угли

(1 балл) 15

4. Баргузин, сарма, кунгук - это:

1) Ветры, 2) Растения, 3) Месторождения, 4) Реки

(1 балл)

5. Какой город России находится почти на равном расстоянии между экватором и полюсом?

1) Москва, 2) Ростов-на-Дону, 3) Краснодар, 4) Новосибирск

(1 балл)

6. Расположите города в порядке повышения в них зимних температур воздуха, начиная с города с самой низкой температурой:

1) Омск, 2) Чита, 3) Калининград

(1 балл)

7. Какая природная зона отсутствует в Средней Сибири?

1) степь, 2) тайга, 3) широколиственный лес, 4) тундра

(1 балл)

8. Выберите верное утверждение об особенностях природы и географического положения материка, открытого в 1820 году

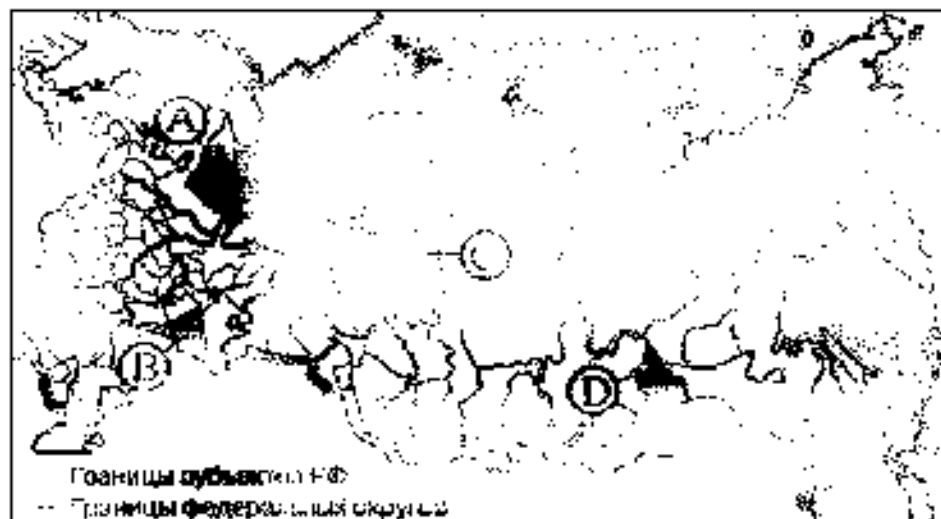
- 1) Пересекается южным тропиком 2) Омывается всеми океанами Земли
3) Северное побережье располагается в тропическом климате
4) Это самый высокий материк

(1 балл)

9. Объектом изучения какой науки являются лдсы, перекаты, осербки?

- 1) геологии 2) гляциологии 3) гидрологии 4) метеорологии

(1 балл)



10. какой буквой на карте обозначена Архангельская область:

- 1) B, 2) C, 3) A, 4) D

(1 балл)

11. Какому азимуту соответствует направление на ЮВ?

- 1) 135°, 2) 292,5°, 3) 112,5°, 4) 202,5°

(1 балл)

12. Самые соленые озера России:

- 1) Мертвое и Каспийское, 2) Байкал и Ольтан.
3) Кулундинское и Чаны, 4) Ладожское и Онежское

(1 балл)

13. В каком из морей, омывающих берега России, с востока на запад плывет корабль, если капитан два дня подряд поздравлял с днем рождения?

- 1) В Черном, 2) В Белом, 3) В море Лаптевых, 4) В Беринговом

(1 балл)

14. Плодородие почвы зависит от множества факторов, в том числе от коэффициента увлажнения территории. Расположите природные зоны в порядке возрастания характерного для них коэффициента увлажнения, начиная с природной зоны, где его показатель наименьший.

- 1) тайга, 2) степь, 3) тундра

(1 балл)

15. В какой из перечисленных горных систем количество высотных поясов наибольшее?

- 1) Кавказ, 2) Анды, 3) Урал, 4) Гималаи

(1 балл)

16. Напишите слова – определения:

А) Многолетний режим погоды, характерный для какой-либо местности.
Климат

Б) Прибор для измерения атмосферного давления.
Барометр

В) Горючая, маслянистая жидкость, залегающая в пористых проницаемых горных породах.
Нефть

Г) Территория, полностью исключенная из любой хозяйственной деятельности и предназначенная для сохранения эталона нетронутых ландшафтов, изучения естественного развития их комплексов.
Заповедник

Д) Небольшие группы берез и осин, зеленющие в степных районах Западно-Сибирской равнины.
Степные березки

(За каждый правильный ответ 1 балл, всего 5 баллов)

36

Ответы:

1	2	3	4	5	6	7	8	9	10	11	12	13	14	15	16

ЗАДАНИЯ ТЕОРЕТИЧЕСКОГО ТУРА

(Общее количество баллов - 20)

1. Перед вами отрывок из воспоминаний одного путешественника о его путешествии по Южной Атлантике:

«... По небу плыли кучевые облака, но вдруг пошел сильный дождь. Громадная волпа кунами до поднимала нас, то бросала в бездну. Вскоре море успокоилось. Наш пахтепный сообщил, что корабль следует по своему курсу, приближаясь к Южной Америке. Ночью яркая Полярная звезда была нам ориентиром. Увидев остров, мы решили выйти на берег и набрать пресной воды; но не успели сделать нескольких шагов, как увидели мустангов. Плыня на носидк, благодаря течению мы быстро достигли острова Огидная Земля. Здесь, на мысе Горн, мы высадитись, направились к ближайшему лесу, в котором папли рюпитк и пабрали преспой воды. Затем, мятуя Магеллапов пролив вышли на преспопы Тихощ океана».

Какие ошибки вы нашли в этом описании? Подчеркните их.

(За правильный ответ - 1 балл, всего 5 баллов)

2. Штокмановское месторождение газа было открыто в 1988 году в результате комплексных морских геофизических исследований судна «Профессор Штокман», в связи с чем и получило своё название. Тогда же были определены планы по его разработке. Существуют разные точки зрения относительно экологической целесообразности и экономической эффективности добычи газа на шельфе. Экологи считают, что такая деятельность нарушает экосистему водной акватории, экономисты указывают на необходимость перевода газодобычи с континента на шельф. На шельфе какого моря и океана расположено это месторождение? *Северный Ледовитый океан*

Используя географические знания, сформулируйте и обоснуйте Вашу точку зрения на эту проблему. Запишите рассуждения, подтверждающие Вашу точку зрения.

(5 баллов)

3. Самолет вылетел из пункта А, пролетел 555 км на север, 555 км на запад, 555 км на юг и вернулся в исходную точку. Определите широту начального пункта путешествия.
Изложите ход своего рассуждения
(3 балла)

Эти три отрезка равны, все стороны 555 км
самолет летел так



4. Влажные экваториальные леса среди всех природных зон отличаются большим объемом биомассы, но вот удивительно: почвы в этом районе бесплодородны. Объясните этот факт, на каком материке это природная зона самая большая по площади, как она называется на этом материке?
(5 баллов)

5. Российские морские офицеры Дмитрий и Харитон Лаптевы внесли значительный вклад в географическую науку, нанесли на карту ряд географических объектов.
Какой из перечисленных географических объектов назван в их честь и где он расположен?
1) полуостров; 2) остров; 3) море; 4) хребет
(2 балла)

Имя Дмитрий и Харитон Лаптевых ^{названо море Лаптевых,}
он расположен в Севере России, материк Евразия.

*Всероссийская олимпиада по географии
2023/24 учебный год
Школьный этап*

Задания для участников 10 класса

Время, отведенное на выполнение заданий обоих туров – 90 минут

Максимальное количество баллов за оба тура – 66.

Внимательно прочитайте каждое задание. Ответ записывайте разборчиво.

Примечание. Не разрешается пользоваться школьными атласами и другими источниками информации.

Шифр FED-10-01

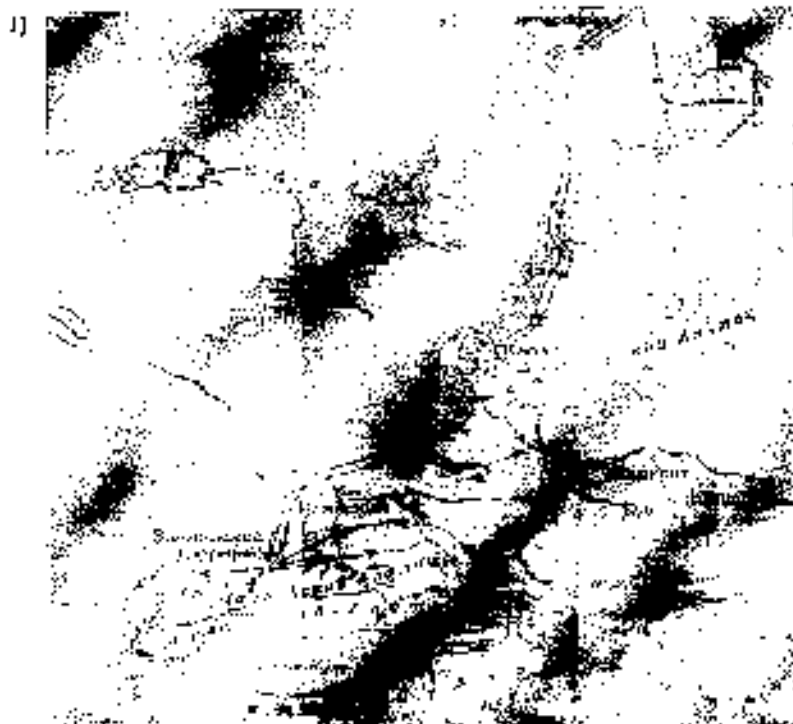
Всего 35 б

ЗАДАНИЯ ТЕОРЕТИЧЕСКОГО ТУРА

Задание	1	2	3	4	5	6	Итого
Максимальное кол-во баллов	2	10	5	10	15	6	48
Оценка участника	2	6	0	4	6	5	25

Задание 1. Выберите номер картопланы с маршрутами экспедиций выдающегося отечественного географа и путешественника, проводившего свои исследования в обширном субрегионе, значительная часть которого относится к области внутреннего стока. В честь исследователя названы горные хребты и горные вершины в районе его исследования, а также один из подвидов травоядного млекопитающего.

Критерии оценивания: за правильный ответ 2 балла.



12



3)



Задание 2. Определите ошибку в логических рядах географических объектов России. В скобках к каждому ряду дана подсказка, которая помогает объяснить, по какому принципу исключается географический объект. Объясните причину выбора ошибки. Учтите, что все географические объекты должны характеризовать особенности географии России. Ответы запишите в таблицу.

- 1) Сургут - Нижневартовск - Омск - Новосибирск - Барнаул (географическое положение)
- 2) Махачкала - Нальчик - Ставрополь - Сызьывкар - Саратов (административно-территориальное устройство)
- 3) Новокузнецк - Магнитогорск - Нижний Тагил - Череповец - Саяногорск (промышленность)
- 4) Краснодарский край - Алтайский край - Омская область - Республика Башкортостан - Оренбургская область (зерновое хозяйство)
- 5) Новороссийск - Приморск - Ванино - Астрахань - Мурманск (транспорт)

№ п/п	Ошибка в логическом ряду (1 балл за верный ответ)	Причина ошибки (1 балл за верный ответ)
1		
2	Ставрополь +	это не имя края +
3	Сызьывкар +	неправильное название +
4	Оренбургская область +	не край +
5		

Критерии оценивания: за каждый правильный ответ 1 балл, всего 10 баллов.

Задание 3. Перед вами фрагмент китайской карты мира, изготовленной в 1602 г. (карта Магтео Риччи), на которой цифровыми индексами обозначены обособленные части Мирового океана. Мы уверены, что вы легко определите пронумерованные континентальные объекты, учитывая их расположение и очертания на представленной карте. В качестве задания мы предлагаем вам расположить данные объекты в порядке возрастания их средней глубины. Ответ запишите по образцу: 1_4_5_2_6_3



Критерии оценивания: за правильный ответ 5 баллов.

Задание 4. У П.С. Гумалева много «географических стихотворений». Вот отрывок из одного из них. Ответьте на вопросы в правой колонке таблицы.

<p>Здравствуй, море, акуля уха, Негритянская валла, песчаный котел! На утесах твоих вместо влажного мха Известняк, словно каминный кактус, расцвел... ...Целый лес пад воллой, словно стая стрекоз, Золотые летучие рыбы видны. У песчаных, сернами изогнутых кос Мели, точно преты, зелены и красны... ... И когда вышывает луна на зенит, Ветр проносится, запахи леса тая, От Суэца до Баб-эль-Мандеба звенит, Как Золова арфа, поверхность твою.</p>	<p>1) Что это за море? <i>Карибское</i> 2) Какова его солёность? <i>42 ‰</i> 3) Какие части света омывает? 4) Чем объясняется его название? 5) Почему его называют «акульей ухой»? 6) С какими океанами и как оно связано? <i>Восточный</i> 7) Назовите город, расположенный недалеко от его побережья и хранящий уя свои одной из мировых религий. <i>Мекка</i></p>
---	--

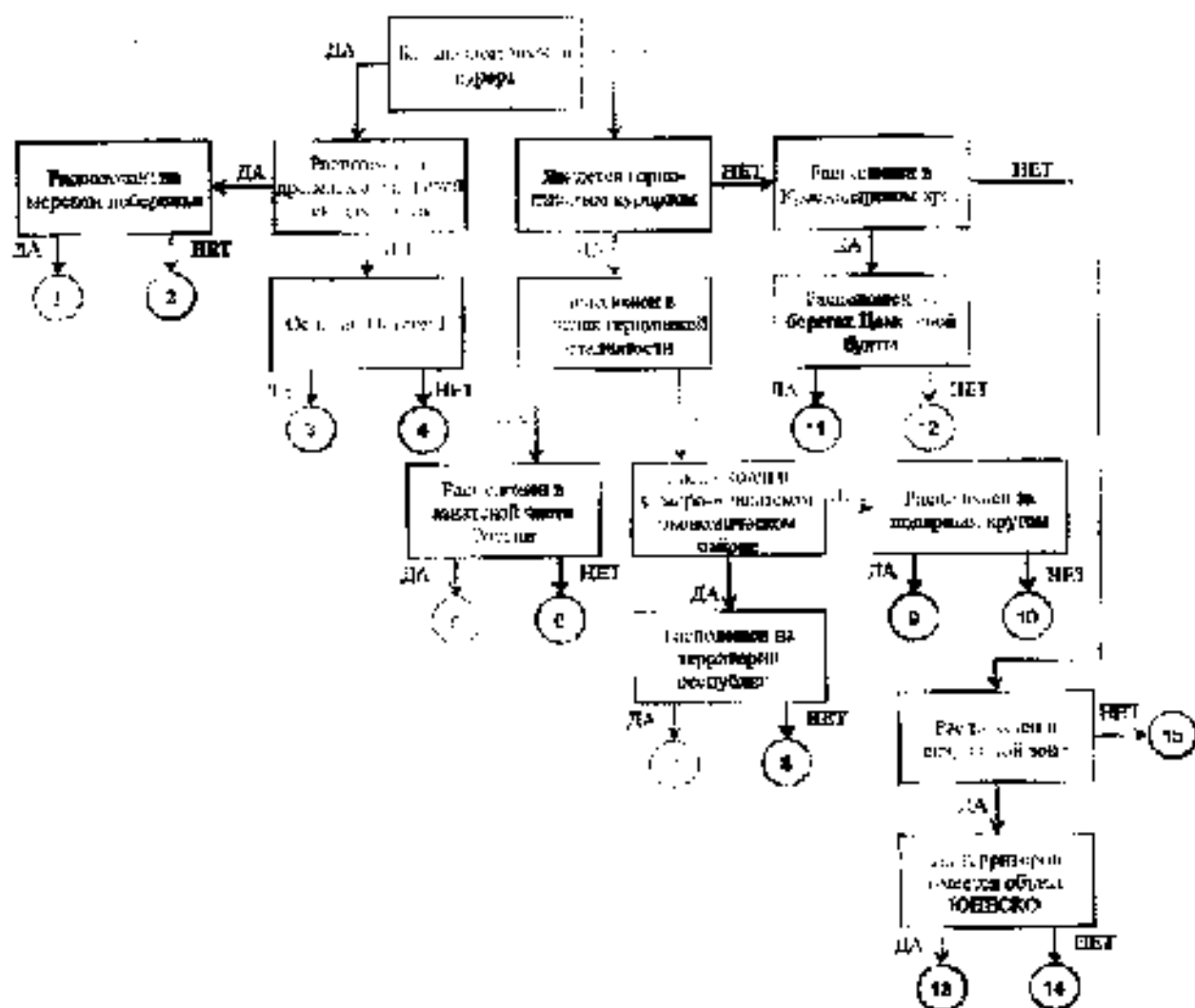
Критерии оценивания: за каждый правильный ответ 1 балл, всего 7 баллов.

40

Задание 5. Следуя алгоритму, распределите перечисленные курорты по соответствующим номерам.

Липецк	Маршальские Воды	Губаха
Домбай 4	Новороссийск	Кисловодск
Вейк 12	Мацеста 1	Яхрома 10
Сестрорецк 15	Дербинт	Гурзуф
Красная Поляна 8	Кировск 9	Белокуриха

65



Критерии оценивания: за каждый правильный ответ 1 балл, всего 15 баллов.

Задание 6. Определите названия областей РФ – А, Б, В, которые обладают следующими характеристиками:

– все три субъекта РФ входят в состав одного экономического района и имеют выход к государственной границе;

– в субъектах РФ А и Б численность населения областных центров менее 500 тыс. человек;

– в регионах Б и В действуют АЭС.

Прочитайте дополнительные характеристики субъектов РФ и определите, какие из них будут касаться определенных Вами областей (три характеристики для каждой области).

- 1) Названия центра субъекта РФ дано имя крупнейшему бассейну железных руд в нашей стране.
- 2) На территории области в 1943 году произошло самое крупное в истории танковое сражение.
- 3) Областной центр стоит на реке, относящейся к бассейну самого теплого моря, омывающего берега нашей страны.
- 4) В субъекте РФ действует крупный электрометаллургический комбинат.
- 5) Названия субъекта РФ дано название тектологической структуре, представляющей собой поднятие кристаллического фундамента платформы.
- 6) На территории области расположен заповедник, в названии которого фигурирует тип самой плодородной почвы нашей страны.

7) На территории области расположен заповедник, символом которого является выхухоль, в его пределах находится музей-заповедник, знаменитый своими пещерными монастырями.

8) В регионе производят самолёты и ракетные двигатели для космической техники.

9) Субъект РФ граничит с областью, административный центр которой был столицей соседней республики в 1919–1934 гг.

Буква области	Название области
А	Архангельская
Б	Брянская
В	Великолуцкая

Критерии оценивания: за каждый правильный ответ 2 балла, всего 6 баллов.

ЗАДАНИЯ ТЕСТОВОГО ТУРА

Задание	1	2	3	4	5	6	7	8	9	10	Итого
Максимальное кол-во баллов	0,5	0,5	0,5	0,5	0,5	1	0,5	1	1	1	
Оценка участника	+		+	+	+			+			
Задание	11	12	13	14	15	16	17	18	19	20	
Максимальное кол-во баллов	0,5	1	0,5	1	0,5	1	1	1,5	2	2	18
Оценка участника		+		+	+	+		+	+	+	12

1. Какое из утверждений, построенных по принципу: «ограниченное с Россией государство – объект, по которому проходит граница с этой страной», ИГверца?

- а) КНР – река Нилка.
- б) Украина – Днепский криж.
- в) Филиппины – три (д) Маньчжунья.
- г) Эстония – Пековское озеро.

Ответ: а)

Критерии оценивания: за правильный ответ – 0,5 балла.

2. Какой географический объект не носит имя Витуса Бернса

- а) остров
- б) залив
- в) море
- г) пролив

Ответ: б)

Критерии оценивания: за правильный ответ – 0,5 балла.

3. Какое государство является одновременно монархией и федерацией?

- а) Австрия;
- б) Бельгия;
- в) Швеция;
- г) Великобритания.

Ответ: в)

Критерии оценивания: за правильный ответ – 0,5 балла.

4. Какая из стран располагается на разных материках?

- а) Россия;
- б) Казахстан;
- в) Турция;
- г) Египет.

Ответ: в)

Критерии оценивания: за правильный ответ - 0,5 балла.

5. 90% населения Бразилии говорит на языке:

- а) испанском;
- б) португальском;
- в) английском;
- г) бразильском.

Ответ: б)

Критерии оценивания: за правильный ответ - 0,5 балла.

6. Суэцкий канал был восстановлен и реконструирован. Почему же большая часть грузов в Европу из Азии транспортируется вокруг Африки?

- а) из-за ПТР в морском судоходстве, проявившейся в увеличении грузоподъемности судов;
- б) из-за опасности столкновения судов в Красном море, так как оно имеет небольшую ширину;
- в) из-за высоких таможенных пошлин и транспортных затрат на проводку через Суэцкий канал;
- г) из-за действия пиратов в прибрежных водах;
- д) из-за осложнений в зоне арабо-израильского конфликта.

Ответ: б)

Критерии оценивания: за правильный ответ - 1 балл.

7. Выберите неверные соответствия между транспортной магистралью и её типом.

- а) «Балтика» – нефтепровод
- б) «Транссиб» – железная дорога
- в) «Северный поток» – газопровод
- г) «Доп» – автомобильная магистраль

Ответ: в)

Критерии оценивания: за правильный ответ - 0,5 балла.

8. Выберите неверные соответствия «учёный – достижения».

- а) Н.И. Вавилов – создал учение о мировых центрах происхождения культурных растений.
- б) И.П. Сёмёнов-Тянь-Шанский – основоположник генетического почвоведения и учения о природных зонах.
- в) Ч. Лайель – заложил основы современной геологии.
- г) В.В. Докучаев – сформулировал закон географической зональности.

Ответ: б)

Критерии оценивания: за правильный ответ - 1 балл.

9. Выберите название титульного этноса самого северного национального субъекта РФ Европейской России.

- а) саамы
- б) карелы
- в) якуты
- г) пензы

Ответ: б)

Критерии оценивания: за правильный ответ - 1 балл.

10. Выберите верное утверждение о чёрной металлургии в России.

- а) Россия занимает первое место в мире по выплавке стали.
- б) Металлургические заводы Центральной России используют сырьё КМА.
- в) Череповецкий металлургический комбинат использует железорудный концентрат и коксующийся уголь Казахстана.
- г) Старейшая база чёрной металлургии России расположена в Сибири.

Ответ: а)

Критерии оценивания: за правильный ответ - 1 балл.

11. Выберите верное утверждение о машиностроении в России.

- а) Основная часть производства автомобилей сосредоточена в Северо-Западном экономическом районе.
- б) Выборг, Архангельск, Комсомольск-на-Амуре – центры авиастроения.
- в) Тихвин, Тверь и Верхняя Пышма являются центрами железнодорожного машиностроения.
- г) Новосибирск, Белгород, Екатеринбург – крупные центры производства грузовых автомобилей.

Ответ: в)

Критерии оценивания: за правильный ответ - 0,5 балла.

12. Посетив какой субъект РФ, Вы окажетесь вблизи зоны субдукции?

- а) Краснодарский край
- б) Камчатский край
- в) Алтайский край
- г) Приморский край

Ответ: б)

Критерии оценивания: за правильный ответ - 1 балл.

13. Выберите регион с наиболее плодородными почвами.

- а) Московская область
- б) Владимирская область
- в) Нижегородская область
- г) Ульяновская область

Ответ: б)

Критерии оценивания: за правильный ответ - 0,5 балла.

14. Выберите вариант, в котором все указанные города являются столицами мопархий.

- а) Осло, Мбабана, Хельсинки, Дублин
- б) Абу-Даби, Лондон, Масеру, Нукуалофа
- в) Джакарта, Банда-Серанг, Куала-Лумпур, Дакка
- г) Катманду, Тхимпху, Мадрид, Кабул

Ответ: в)

Критерии оценивания: за правильный ответ - 1 балл.

15. Хамсин – это название...

- а) народа
- б) ветра
- в) реки
- г) горы

Ответ: б

Критерии оценивания: за правильный ответ – 0,5 балла.

16. Для защиты животных во многих странах разработаны дорожные знаки, предупреждающие водителей и призывающих их к бдительности. В одном регионе мира общая численность пингвинов сейчас составляет около 50 тыс., но они внесены в Красную книгу этой страны и Международную красную книгу региона как вид, которому грозит вымирание. Поэтому дорожный знак «Осторожно, пингвины!» выглядит здесь вполне органично. В какой из перечисленных стран разместят следующий знак?



- а) Египет
- б) ЮАР
- в) Чили
- г) Испания

Ответ: б

Критерии оценивания: за правильный ответ – 1 балл.

17. Выберите верный вариант ответа. Более светлым цветом на этой карте отмечены государства:

- а) с федеративной формой государственного устройства
- б) с монархической формой правления
- в) с наименьшей плотностью населения
- г) с наибольшей водообеспеченностью на душу населения.



Ответ: б

Критерии оценивания: за правильный ответ – 1 балл.

18. Выберите строки, в которых указана общая черта для Австралии и Сомали:

- А) дефицит поверхностных вод и сезонный характер водности рек

- Б) в столицах стран проживает почти половина их населения
- В) страны по государственному устройству являются федерациями
- Г) рельеф обеих стран – преимущественно равнинный
- Д) относятся к странам со среднемировой плотностью населения
- Е) восточные побережья стран омываются тёплыми течениями

Ответ: в б г

Критерии оценивания: за правильный ответ – 0,5 балла

19. Выберите из списка географические объекты, относящиеся к Германии:

- а) Гауда
- б) Гари
- в) Вадуй
- г) Дунай
- д) Росток
- е) Энгельс
- ж) Тейде
- з) Торятгия

Ответ: б в г

Критерии оценивания: за правильный ответ – 2 балла

20. Расположите города мира в хронологической последовательности года их основания (от самого древнего к самому молодому):

- А) Иерусалим
- Б) Гавана
- В) Киров
- Г) Краснодар

Ответ: а в б г

Критерии оценивания: за правильный ответ – 2 балла